



INSTITUTO NACIONAL DE SILICOSIS

**NUEVOS CASOS DE SILICOSIS  
REGISTRADOS EN EL INS  
DURANTE EL AÑO 2019**



NUEVOS CASOS DE SILICOSIS

REGISTRADOS EN EL INS DURANTE EL AÑO 2019



INSTITUTO NACIONAL DE SILICOSIS

INSTITUTO NACIONAL DE SILICOSIS

SERVICIO DE SALUD DEL PRINCIPADO DE ASTURIAS

OVIEDO 2020

# ÍNDICE

INTRODUCCIÓN.....	4
ANDALUCÍA .....	8
ASTURIAS.....	9
CANTABRIA.....	11
CASTILLA LA MANCHA.....	12
CASTILLA Y LEÓN .....	13
EXTREMADURA .....	15
GALICIA.....	16
LA RIOJA .....	18
PAÍS VASCO .....	19
CUADROS RESUMEN GENERAL.....	20
Nuevos casos de silicosis por autonomías registrados en el INS.....	20
Nuevos casos de silicosis por provincias registrados en el INS .....	21
Nuevos casos de silicosis, en relación con la industria de procedencia y la situación laboral de los trabajadores.....	25
Promedio de años de riesgo y edad en relación con la industria de procedencia y la situación laboral de los trabajadores .....	26
INTERPRETACIÓN DE LOS DATOS.....	28
CONCLUSIONES .....	35

## INTRODUCCIÓN

En este informe se presentan, por Comunidades Autónomas (CC.AA.), los nuevos casos de silicosis detectados por el Instituto Nacional de Silicosis (INS) durante el año 2019. Estos diagnósticos surgen a partir de los reconocimientos médicos efectuados a los trabajadores que acuden a través de diferentes organismos, así como de los expedientes remitidos, para su valoración, por los Equipos de Valoración de Incapacidades (EVI) de diversas provincias españolas.

Los principales organismos que remiten trabajadores para su valoración en este Instituto son: servicios de neumología de otros hospitales, Mutualidad de la Minería del Carbón, juzgados de lo social, centrales sindicales, Mutuas de accidentes de trabajo y enfermedades profesionales de la seguridad social y empresas de diferentes sectores (minería, cerámicas, siderurgia, etc.).

No se tiene constancia de que los EVI provinciales envíen al INS la totalidad de los expedientes de valoración de silicosis, si bien en los últimos años se ha observado un incremento de los que remiten sus datos lo que, indudablemente, ayuda a aumentar la fiabilidad de los datos relacionados con la enfermedad.

En el mapa adjunto figuran las Comunidades Autónomas donde han aparecido nuevos casos de silicosis durante el año 2019, según los datos que obran en poder del INS.

**FIGURA 1. Comunidades Autónomas en las que el INS ha registrado nuevos casos de silicosis durante el año 2019**



NOTA: Es posible que existan casos diagnosticados en otros territorios de los cuales no tenga constancia el INS producto de los diferentes mecanismos de comunicación oficial de la enfermedad.

Finalmente, y como resumen general del informe, se presenta, en varias tablas, la información de los nuevos casos de silicosis registrados en el INS durante el año 2019 distribuidos por CC.AA. y provincias. Estos datos se clasifican, además, en relación con la situación laboral de los trabajadores y las formas clínicas de la enfermedad (simple, complicada o fibrosis intersticial difusa). Como datos adicionales se aportan: edad media y promedio en años de la historia laboral de riesgo, agrupados según el sector de procedencia.

En las tablas que se incluyen a continuación aparecen los nuevos casos de silicosis registrados, distribuidos según formas de la enfermedad y situación laboral de los trabajadores, adoptándose en ellas los siguientes acrónimos:

EPOC Enfermedad Pulmonar Obstructiva Crónica

TPR Tuberculosis Pulmonar Residual

FID Fibrosis Intersticial Difusa

## **NUEVOS CASOS DE SILICOSIS**

## ANDALUCÍA

**CUADRO 1. Nuevos casos de silicosis registrados en el INS en Andalucía**

	N. SIMPLE	N. COMPLICADA	F.I.D.	Total
<b>Activos</b>	6	3	-	<b>9</b>
<b>Pensionistas</b>	-	-	-	-
<b>Total</b>	<b>6</b>	<b>3</b>	-	<b>9</b>

Los seis *trabajadores en activo* diagnosticados con *neumoconiosis simple* proceden del sector de las marmolerías y tienen una historia laboral de riesgo media de 15,3 años.

Dos de los *trabajadores en activo* diagnosticados con *neumoconiosis complicada* proceden también del sector de las marmolerías y tienen unas historias laborales de riesgo de 13 y 20 años. El trabajador restante trabaja en la fabricación de aglomerados de cuarzo y tiene una historia laboral de riesgo de 14 años.



## ASTURIAS

**CUADRO 2. Nuevos casos de silicosis registrados en el INS en el Principado de Asturias**

	N. SIMPLE	N. COMPLICADA	F.I.D.	Total
<b>Activos</b>	5	1	-	<b>6</b>
<b>Pensionistas</b>	19	9	2	<b>30</b>
<b>Total</b>	<b>24</b>	<b>10</b>	<b>2</b>	<b>36</b>

De los cinco *trabajadores en activo* diagnosticados con *neumoconiosis simple*, dos de ellos proceden de la minería del carbón y presentan unas historias laborales de riesgo de 22 y 30 años. Otro de los trabajadores pertenece al sector de los áridos, con una historia laboral de riesgo de 18 años. Uno de los diagnosticados desarrolla su trabajo en una fundición, sumando un total de 12 años de riesgo. El trabajador restante es un operario de marmolerías con una historia laboral de riesgo de 25 años.

Dieciocho de los diecinueve *pensionistas* calificados con *neumoconiosis simple* proceden de la minería del carbón y presentan una historia laboral de riesgo media de 25,3 años. Además, nueve de ellos presentan enfermedad intercurrente (6 EPOC, 3 cardiopatía). El otro pensionista de este grupo trabajó en el sector de la construcción acumulando una historia laboral de riesgo de 35 años.

El trabajador *en activo* diagnosticado con *neumoconiosis complicada* procede de la

minería del carbón, donde trabaja desde hace 20 años.

De los nueve *pensionistas* diagnosticados con *neumoconiosis complicada*, siete proceden de la minería del carbón y presentan una historia laboral de riesgo media de 27,6 años. Otro de los pensionistas pertenece al sector de la construcción, con una historia laboral de riesgo de 49 años. El pensionista restante trabajó en una fundición y su historia laboral de riesgo es de 15 años.

Por último, los dos *pensionistas* diagnosticados con *fibrosis intersticial difusa* proceden de la minería del carbón y tienen unas historias laborales de riesgo de 34 y 36 años respectivamente.

## CANTABRIA

**CUADRO 3. Nuevos casos de silicosis registrados en el INS en Cantabria**

	N. SIMPLE	N. COMPLICADA	F.I.D.	Total
<b>Activos</b>	2	1	-	<b>3</b>
<b>Pensionistas</b>	-	-	-	-
<b>Total</b>	<b>2</b>	<b>1</b>	-	<b>3</b>

Los dos *trabajadores en activo* diagnosticados con *neumoconiosis simple* pertenecen al sector de las marmolerías y tienen unas historias laborales de riesgo de 26 y 40 años. Además, el segundo presenta una cardiopatía como enfermedad intercurrente.

El *trabajador en activo* diagnosticado con *neumoconiosis complicada* también procede del sector de las marmolerías y tiene una historia laboral de riesgo de 27 años.

## CASTILLA - LA MANCHA

**CUADRO 4. Nuevos casos de silicosis registrados en el INS en Castilla-La Mancha**

	<b>N. SIMPLE</b>	<b>N. COMPLICADA</b>	<b>F.I.D.</b>	<b>Total</b>
<b>Activos</b>	-	1	-	<b>1</b>
<b>Pensionistas</b>	-	-	-	-
<b>Total</b>	-	<b>1</b>	-	<b>1</b>

El *trabajador en activo* diagnosticado con *neumoconiosis complicada* se trata de un alicatador del sector de la construcción con una historia laboral de riesgo de 31,5 años.

## CASTILLA Y LEÓN

**CUADRO 5. Nuevos casos de silicosis registrados en el INS en Castilla y León**

	N. SIMPLE	N. COMPLICADA	F.I.D.	Total
<b>Activos</b>	25	8	1	<b>34</b>
<b>Pensionistas</b>	21	11	1	<b>33</b>
<b>Total</b>	<b>46</b>	<b>19</b>	<b>2</b>	<b>67</b>

De los veinticinco *trabajadores en activo* diagnosticados con *neumoconiosis simple* veintitrés proceden del sector de la pizarra y presentan una historia laboral de riesgo media de 27,1 años. Además, cuatro de ellos presentan enfermedad intercurrente (2 EPOC, 1 cardiopatía y 1 TPR). Los dos trabajadores restantes proceden de la minería del carbón y tienen unas historias laborales de riesgo de 15 y 27 años.

De los ocho *trabajadores en activo* diagnosticados con *neumoconiosis complicada* siete proceden del sector de la pizarra y tienen una historia laboral de riesgo media de 28,0 años. El último de los trabajadores de este grupo trabajó durante 15 años en la minería del carbón y desde hace 3,5 años lo hace en el sector de la construcción.

El *trabajador en activo* diagnosticado con *fibrosis intersticial difusa* desarrolla su trabajo en el sector de las marmolerías y cuenta con una historia laboral de riesgo de 28 años.

De los veintiún *pensionistas* diagnosticados con *neumoconiosis simple* diecisiete proceden de la minería del carbón y presentan una historia laboral de riesgo media de 22,8 años. Seis de ellos presentan enfermedad intercurrente (4 cardiopatía y 2 EPOC). Los otros cuatro pensionistas desarrollaron su trabajo en el sector de la pizarra y cuentan con una historia laboral de riesgo media de 22,3 años. Uno de ellos presenta una TPR como enfermedad intercurrente.

De los once *pensionistas* diagnosticados con *neumoconiosis complicada*, nueve proceden de la minería del carbón y presentan una historia laboral de riesgo media de 23,6 años. Otro procede del sector del granito con una historia laboral de riesgo de 9,5 años y el último pensionista ha desarrollado su labor en el sector de las pizarras durante 28 años.

El *pensionista* diagnosticado con *fibrosis intersticial difusa* trabajó en la industria cerámica y cuenta con una historia laboral de riesgo de 21 años.

## EXTREMADURA

**CUADRO 6. Nuevos casos de silicosis registrados en el INS en Extremadura**

	<b>N. SIMPLE</b>	<b>N. COMPLICADA</b>	<b>F.I.D.</b>	<b>Total</b>
<b>Activos</b>	5	3	-	<b>8</b>
<b>Pensionistas</b>	-	-	-	-
<b>Total</b>	<b>5</b>	<b>3</b>	-	<b>8</b>

Todos los casos correspondientes a esta comunidad autónoma proceden del sector del granito.

Los cinco *trabajadores en activo* diagnosticados con *neumoconiosis simple* presentan una historia laboral de riesgo media de 31,8 años.

Los tres *trabajadores en activo* diagnosticados con *neumoconiosis complicada* tienen una historia laboral de riesgo media de 21,3 años.

## GALICIA

**CUADRO 7. Nuevos casos de silicosis registrados en el INS en Galicia**

	N. SIMPLE	N. COMPLICADA	F.I.D.	Total
<b>Activos</b>	53	14	-	<b>67</b>
<b>Pensionistas</b>	14	11	-	<b>25</b>
<b>Total</b>	<b>67</b>	<b>25</b>	-	<b>92</b>

De los cincuenta y tres *trabajadores en activo* diagnosticados con *neumoconiosis simple*, cuarenta y tres proceden del sector de la pizarra y tienen una historia laboral de riesgo media de 26,4 años. Además, ocho de ellos presentan enfermedades intercurrentes (5 EPOC, 2 cardiopatía y 1 TPR). Otros ocho de los trabajadores diagnosticados pertenecen al sector del granito y tienen una historia laboral de riesgo media de 26,9 años. En este caso, dos de ellos presentan enfermedades intercurrentes (1 cardiopatía y 1 TPR). Los dos trabajadores restantes provienen del sector de las marmolerías y cuentan con unas historias laborales de riesgo de 16 y 22 años respectivamente.

De los catorce *trabajadores en activo* diagnosticados con *neumoconiosis complicada*, nueve proceden del sector de la pizarra y tienen una historia laboral de riesgo media de 24,1 años. Otros tres trabajadores de este grupo pertenecen al sector del granito y tienen una historia laboral de riesgo media de 21,3 años. Los dos trabajadores restantes provienen del sector de las marmolerías y cuentan con unas historias



laborales de riesgo de 25 y 28 años.

Los catorce *pensionistas* diagnosticados con *neumoconiosis simple* provienen del sector de la pizarra y tienen una historia laboral de riesgo media de 27,4 años. Además, dos de ellos presentan enfermedades intercurrentes (1 EPOC, 1 cardiopatía).

Diez de los once *pensionistas* diagnosticados con *neumoconiosis complicada* provienen del sector de la pizarra y presentan una historia laboral de riesgo media de 30,3 años. El último de los pensionistas de este grupo procede de la minería del carbón y tiene una historia laboral de riesgo de 27 años.

## LA RIOJA

**CUADRO 8. Nuevos casos de silicosis registrados en el INS en La Rioja**

	<b>N. SIMPLE</b>	<b>N. COMPLICADA</b>	<b>F.I.D.</b>	<b>Total</b>
<b>Activos</b>	-	1	-	<b>1</b>
<b>Pensionistas</b>	-	-	-	-
<b>Total</b>	-	<b>1</b>	-	<b>1</b>

El *trabajador en activo* diagnosticado con *neumoconiosis complicada* (considerada una silicosis rápidamente progresiva) desarrolla su trabajo en el sector de las marmolerías y tiene una historia laboral de riesgo de 18 años.

## PAÍS VASCO

**CUADRO 9. Nuevos casos de silicosis registrados en el INS en el País Vasco**

	N. SIMPLE	N. COMPLICADA	F.I.D.	Total
<b>Activos</b>	-	1	-	<b>1</b>
<b>Pensionistas</b>	1	-	-	<b>1</b>
<b>Total</b>	<b>1</b>	<b>1</b>	-	<b>2</b>

El *trabajador en activo* diagnosticado con *neumoconiosis complicada* procede del sector de los áridos y tiene una historia laboral de riesgo de 30 años.

El *pensionista* diagnosticado con *neumoconiosis simple* desarrolló su actividad en el sector de las marmolerías y presenta una historia laboral de riesgo de 20 años.

## CUADROS RESUMEN GENERAL

A continuación se recogen, en varios cuadros-resumen, algunos datos de interés en relación con la información proporcionada en el informe.

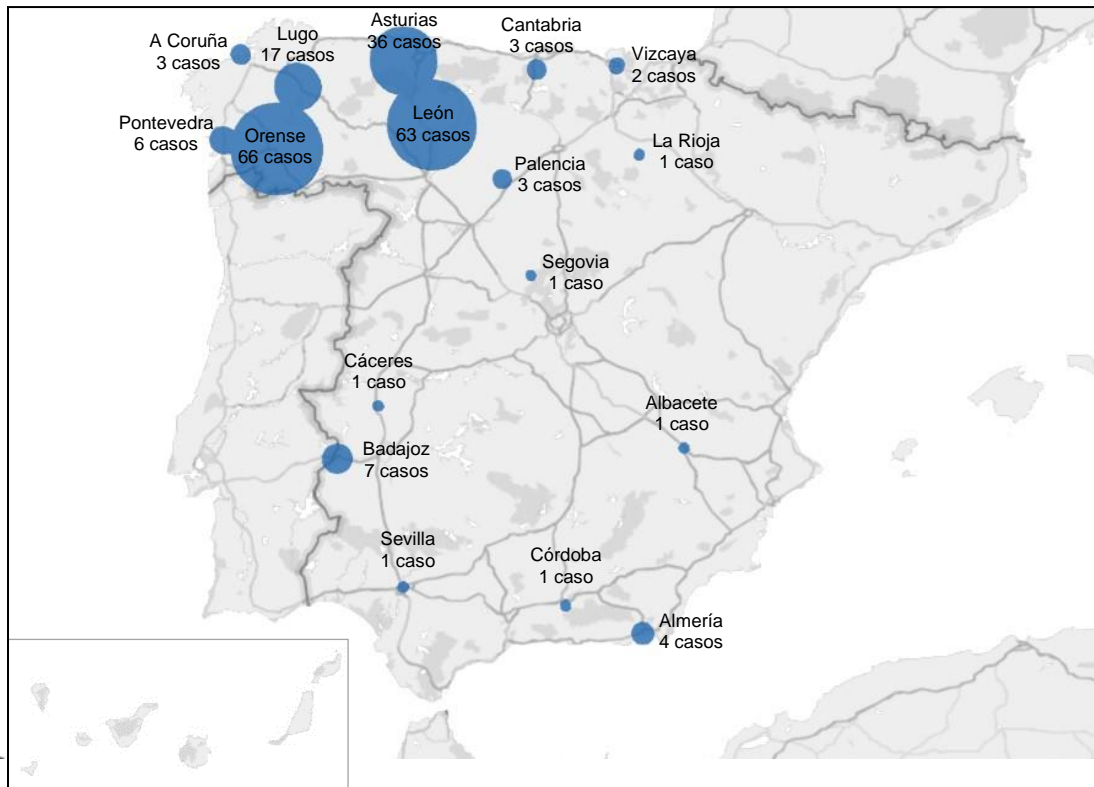
**CUADRO 10. Nuevos casos de silicosis por CC.AA. registrados en el INS**

	N. SIMPLE	N. COMPLICADA	F.I.D.	Total
Andalucía	6	3	-	9
Asturias	24	10	2	36
Cantabria	2	1	-	3
Castilla-La Mancha	-	1	-	1
Castilla y León	46	19	2	67
Extremadura	5	3	-	8
Galicia	67	25	-	92
La Rioja	-	1	-	1
País Vasco	1	1	-	2
<b>Total</b>	<b>151</b>	<b>64</b>	<b>4</b>	<b>219</b>

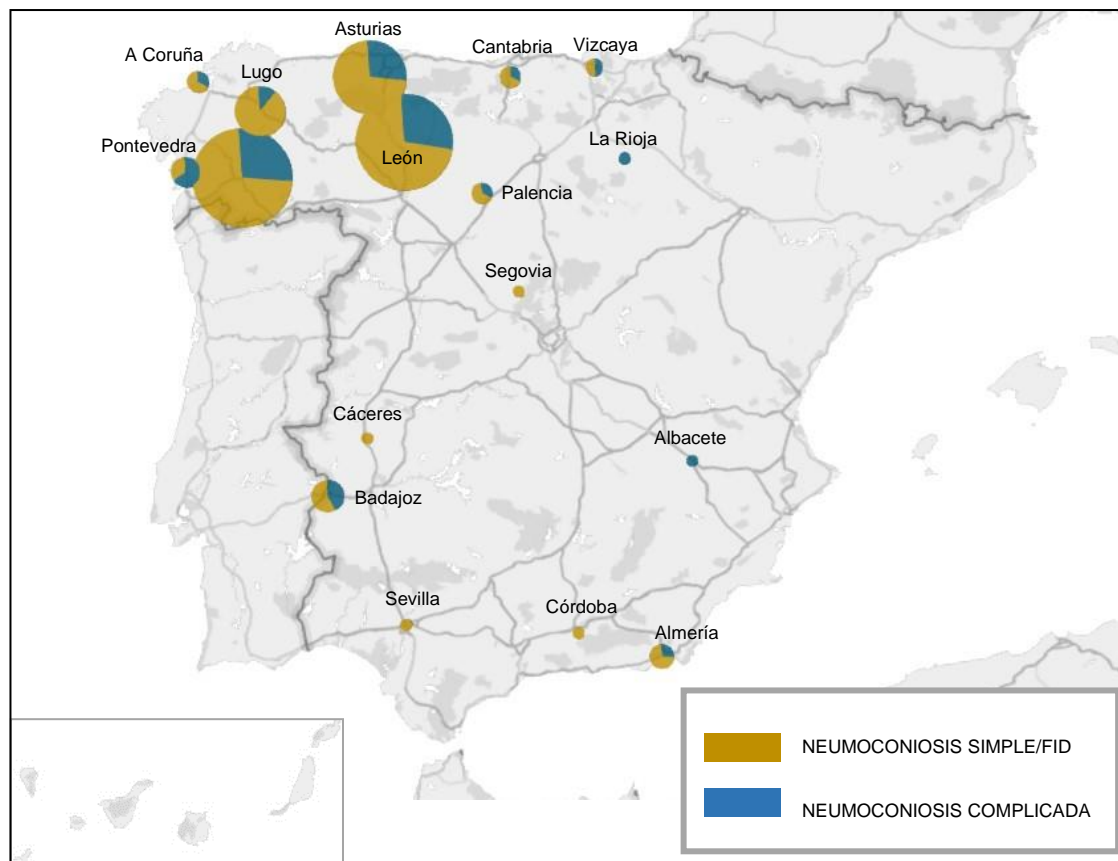
**CUADRO 11. Nuevos casos de silicosis por provincias registrados en el INS**

	N. SIMPLE	N. COMPLICADA	F.I.D.	Total
<b>A Coruña</b>	2	1	-	3
<b>Albacete</b>	-	1	-	1
<b>Almería</b>	3	1	-	4
<b>Asturias</b>	24	10	2	36
<b>Badajoz</b>	4	3	-	7
<b>Cáceres</b>	1	-	-	1
<b>Cantabria</b>	2	1	-	3
<b>Córdoba</b>	1	2	-	3
<b>Granada</b>	1	-	-	1
<b>La Rioja</b>	-	1	-	1
<b>León</b>	44	18	1	63
<b>Lugo</b>	15	2	-	17
<b>Orense</b>	48	18	-	66
<b>Palencia</b>	2	1	-	3
<b>Pontevedra</b>	2	4	-	6
<b>Segovia</b>	-	-	1	1
<b>Sevilla</b>	1	-	-	1
<b>Vizcaya</b>	1	1	-	2
<b>Total</b>	<b>151</b>	<b>64</b>	<b>4</b>	<b>219</b>

**FIGURA 2. Mapa de los nuevos casos de silicosis por provincias, registrados en el INS durante el año 2019**



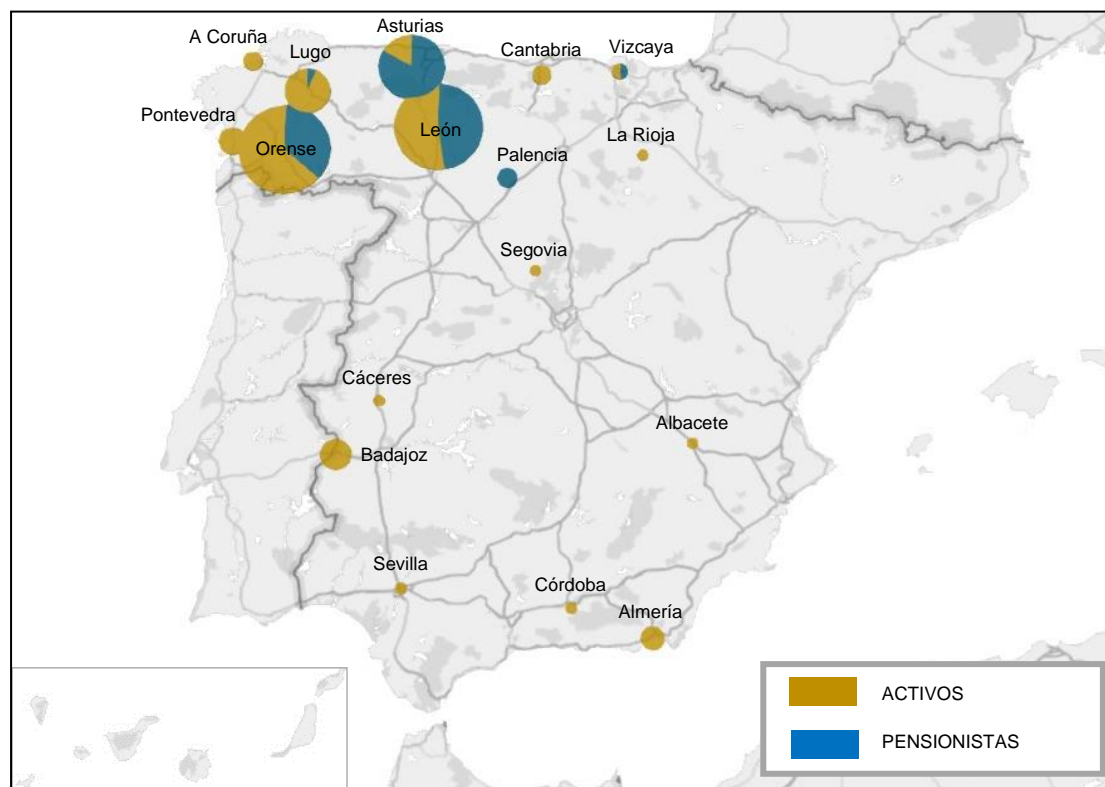
**FIGURA 3. Mapa de los nuevos casos de silicosis por provincias, según formas de la enfermedad, registrados en el INS durante el año 2019**



Total de nuevos casos: 219

Neumoconiosis simple:	151	69,0 %
Fibrosis intersticial difusa:	4	1,8 %
Neumoconiosis complicada:	64	29,2 %

**FIGURA 4. Mapas de los nuevos casos de silicosis por provincias, según situación laboral de los trabajadores, registrados en el INS durante el año 2019**



Total de nuevos casos: 219

Trabajadores en activo:	130	59,4 %
Pensionistas	89	40,6 %



**CUADRO 12. Nuevos casos de silicosis en relación con industria de procedencia y situación laboral de los trabajadores**

	Activos	Pensionistas	TOTAL
Áridos	2	-	2
Carbón	6	54	60
Cerámica	-	1	1
Construcción	1	2	3
Fabricación aglomerados de cuarzo	1	-	1
Fundición	1	1	2
Granito	19	1	20
Marmolería	18	1	19
Pizarra	82	29	111
<b>Total</b>	<b>130</b>	<b>89</b>	<b>219</b>

**CUADRO 13. Promedio de años de riesgo y edad en relación con la industria de procedencia y la situación laboral de los trabajadores**

	ACTIVOS		PENSIONISTAS	
	Años riesgo	Edad media	Años riesgo	Edad media
<b>Áridos</b>	24,0	51,5	-	-
<b>Carbón</b>	22,1	50,2	24,9	67,9
<b>Cerámica</b>	-	-	21	57*
<b>Construcción</b>	31,5	59*	42,0	77,5
<b>Fabricación aglomerados de cuarzo</b>	14	39*	-	-
<b>Fundición</b>	12	55*	15	70*
<b>Granito</b>	26,4	48,2	9,5	62*
<b>Marmolería</b>	21,1	45,8	20	71*
<b>Pizarra</b>	26,5	50,8	27,7	65,8

\* Un solo caso de silicosis

# **INTERPRETACIÓN DE LOS DATOS**

## INTERPRETACIÓN DE LOS DATOS

En cuanto al número total de **nuevos casos** registrados en el INS, este año se han contabilizado **219**, correspondiendo 130 de ellos, el 59,4% a trabajadores en activo y 89, el 40,6%, a pensionistas. Atendiendo a la forma clínica de la enfermedad, destacan los 64 pacientes, el 29,2%, que han sido diagnosticados en su primera visita con neumoconiosis complicada.

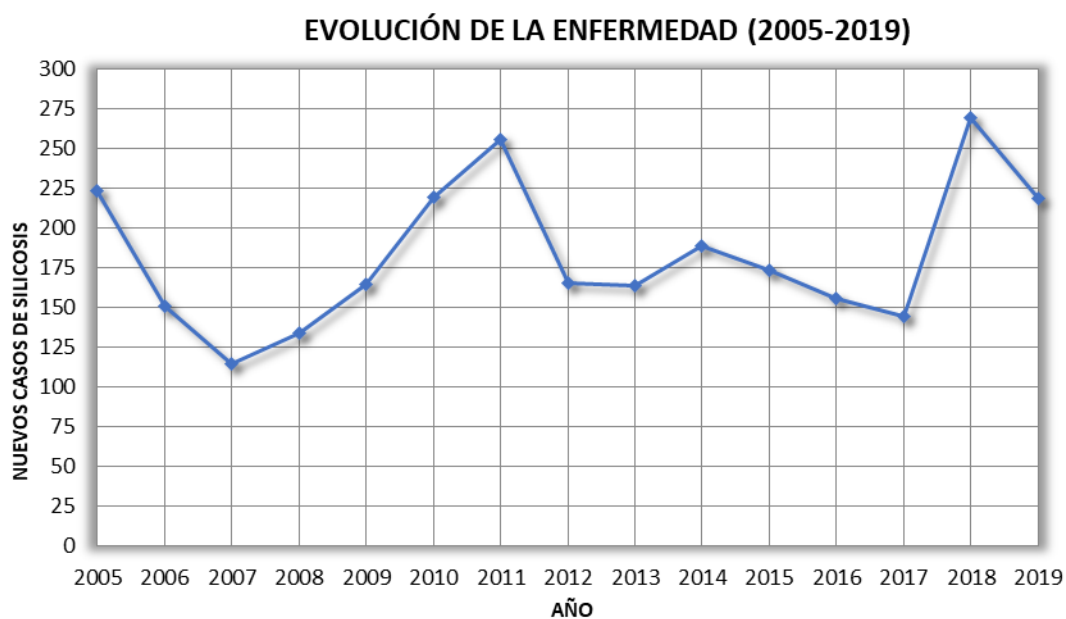
Analizando la evolución de los nuevos casos de silicosis en los últimos 15 años (Cuadro 14), se observa cómo en los últimos dos años se ha producido un notable ascenso en su número, situándose nuevamente en niveles similares a los alcanzados en los años 2010 y 2011, achacado en aquel momento a la crisis económica. En relación con esto es necesario reseñar que el número de nuevos casos diagnosticados anualmente se ve influenciado por diversos factores. Uno de los considerados de importancia es la dedicación exclusiva, desde el año 2018, del Servicio de Neumología Ocupacional del Instituto Nacional de Silicosis a la actividad diagnóstica de enfermedades respiratorias de origen laboral, lo cual se ha traducido en un importante aumento del número de pacientes atendidos en relación con la patología objeto del presente documento.

## ***Evolución de la enfermedad en los últimos 15 años***

**CUADRO 14. Nuevos casos de silicosis registrados en el INS en los últimos 15 años**

2005	2006	2007	2008	2009	2010	2011	2012	2013	2014	2015	2016	2017	2018	2019
224	151	115	134	165	220	256	166	164	189	174	156	145	270	219

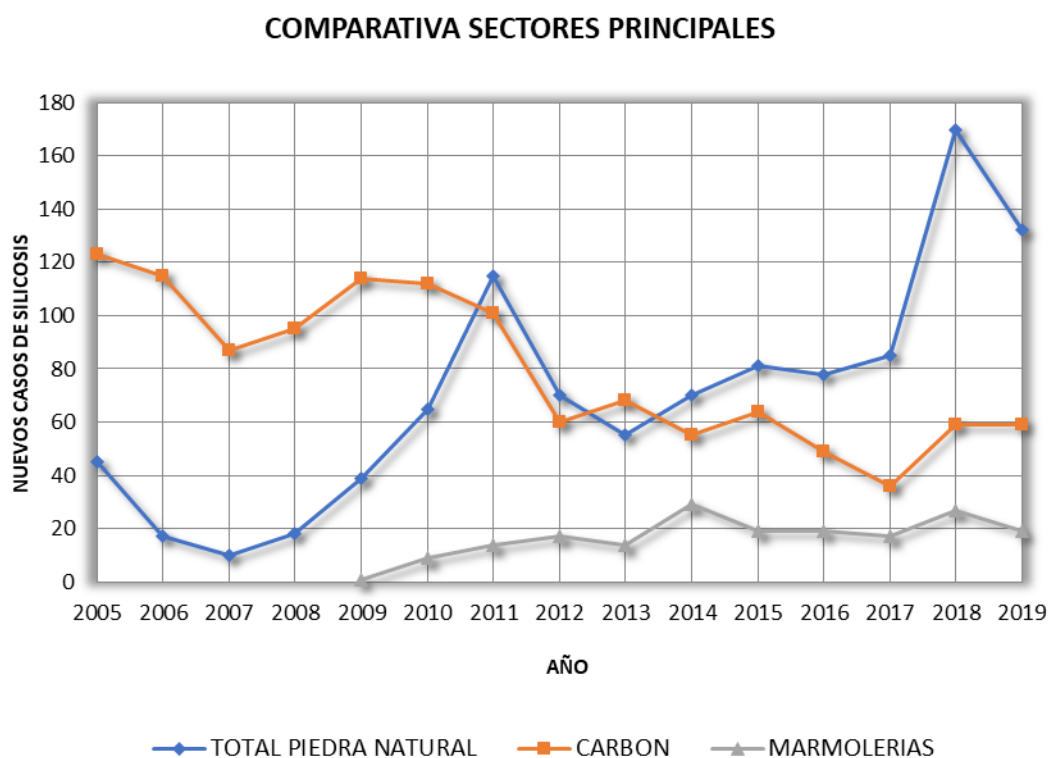
**FIGURA 5. Gráfico de la evolución de los nuevos casos de silicosis (2005-2019)**



Tal y como se observaba el pasado año, pese al gran incremento en el número de nuevos casos diagnosticados, el perfil de paciente de los últimos años se mantiene. Generalmente se trata de trabajadores jóvenes en activo y que cuentan con historias laborales de riesgo más cortas que las observadas tradicionalmente. Un año más, siguen abundando los diagnósticos de formas complicadas de la enfermedad en primera revisión, dato especialmente preocupante en el caso de trabajadores en activo.

El sector de la roca ornamental (pizarra y granito) y las marmolerías (talleres de elaboración que utilizan, entre otros, aglomerados de cuarzo) acumulan el mayor número de nuevos casos, especialmente de trabajadores en activo. En concreto, el sector de la pizarra acumula más de la mitad de los nuevos casos diagnosticados en este periodo.

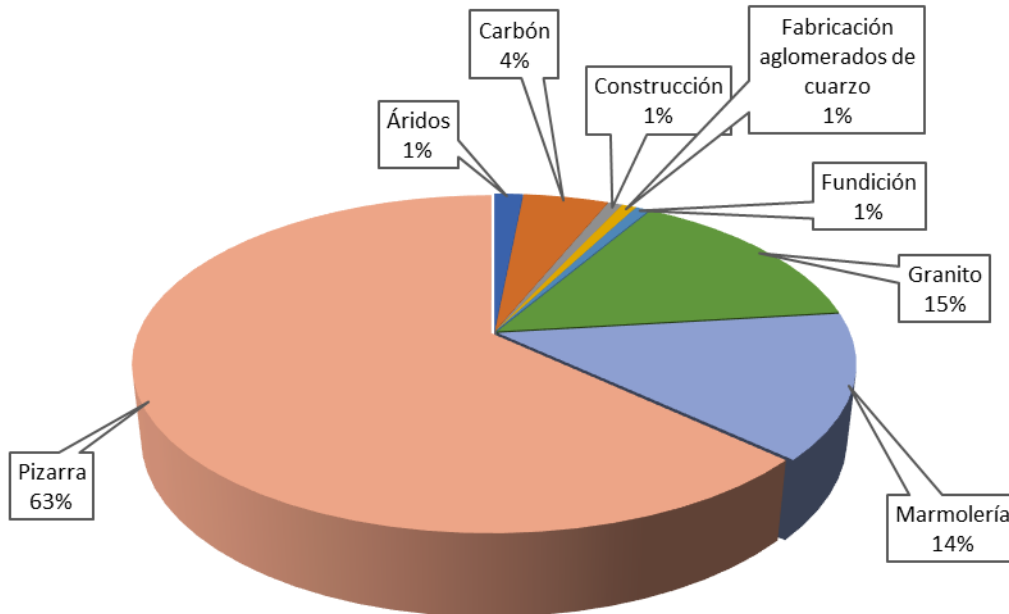
**FIGURA 6. Evolución de nuevos casos de silicosis por sectores**



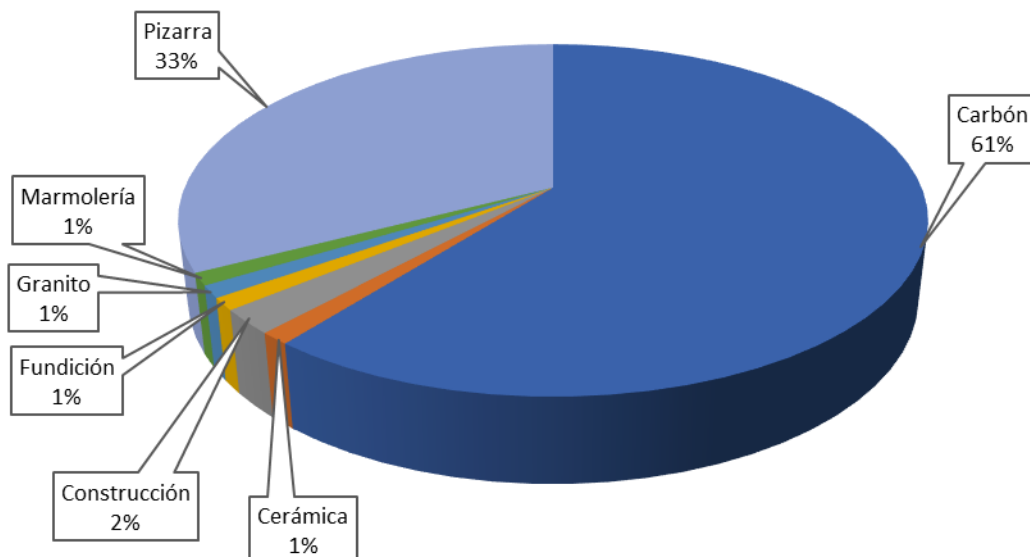
El número de nuevos diagnósticos en la minería del carbón se mantiene estable respecto a años anteriores. En el caso del sector de la piedra natural (granito y pizarra) hay un notable número de casos, debido principalmente a la aportación de la industria de la pizarra, que hace que el conjunto de este sector siga manteniendo una tendencia general al alza durante los últimos años.

**FIGURAS 7. Y 8 Distribución por sectores de los nuevos casos de silicosis en función de su situación laboral (activos/pensionistas)**

**DISTRIBUCIÓN DE TRABAJADORES EN ACTIVO POR SECTORES**



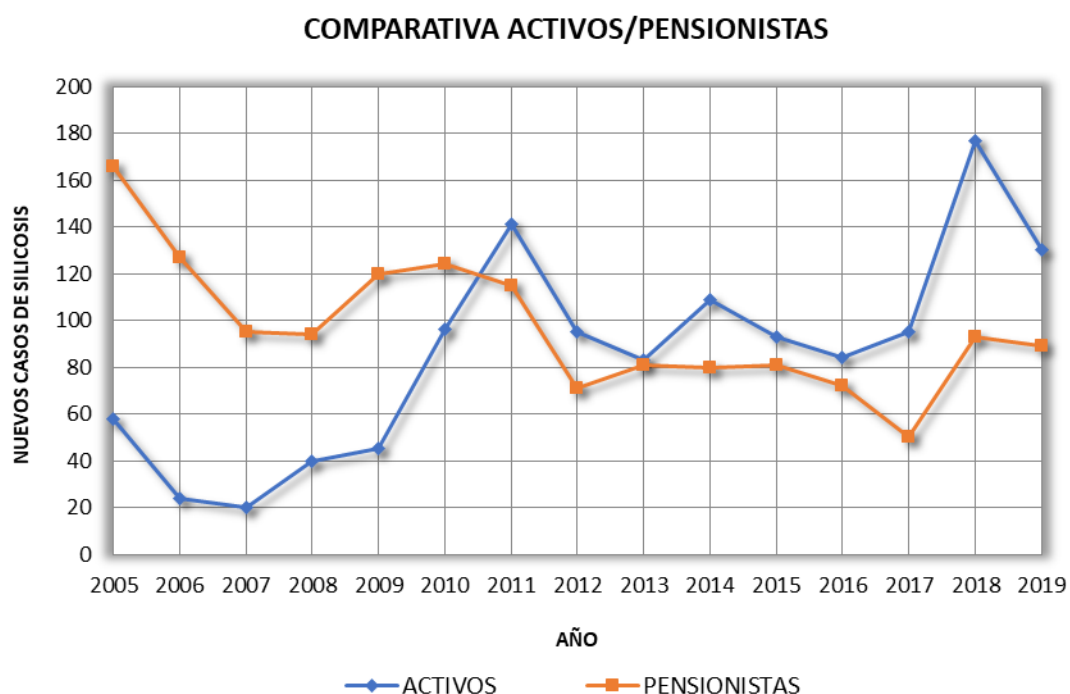
**DISTRIBUCIÓN DE PENSIONISTAS POR SECTORES**



Como puede observarse en los gráficos anteriores, existe una notable diferencia en los sectores predominantes en función de la situación laboral de los pacientes. Los

nuevos diagnósticos entre los trabajadores en activo corresponden principalmente al sector de la pizarra (63%), a las marmolerías (14%) y al granito (15%), existiendo casos puntuales en otros sectores. Mientras, en el grupo de los pensionistas, la mayor parte de los nuevos casos se corresponden con la minería del carbón (61%), apareciendo también casos procedentes del sector de la pizarra (33%).

**FIGURA 9. Evolución de los nuevos casos de silicosis en pensionistas y en trabajadores en activo**

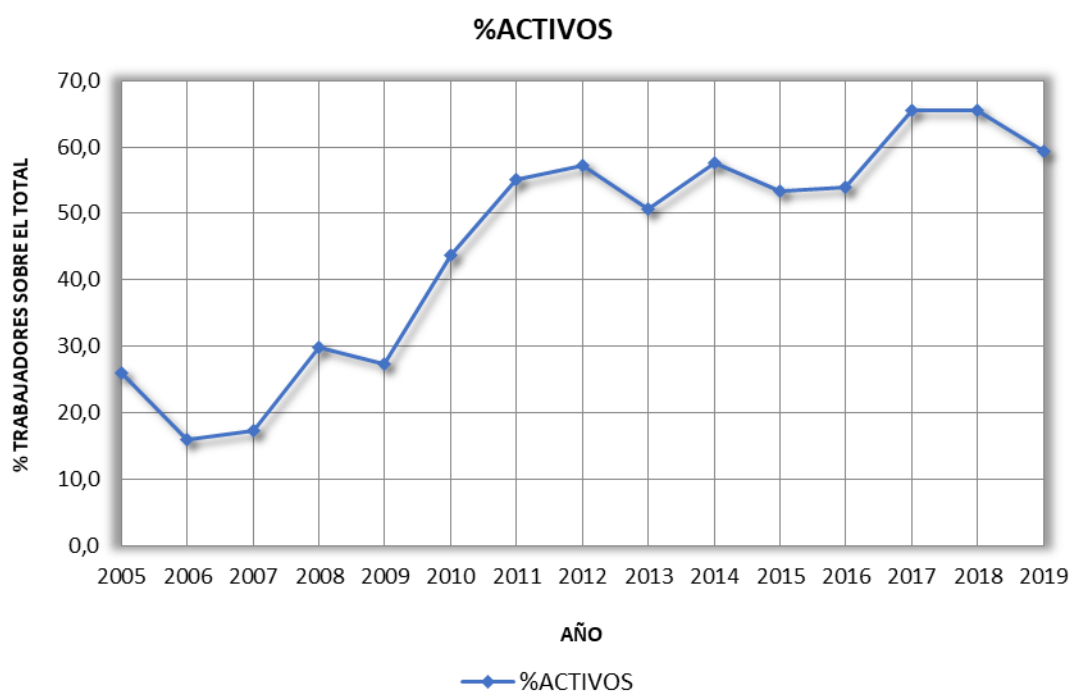


En línea con lo descrito anteriormente, la gráfica de nuevos casos de trabajadores en activo discurre en paralelo a la de los casos correspondientes al sector de la piedra natural, mientras que la de los pensionistas se asemeja a la de los casos detectados en la minería de carbón recogidos en la figura número 6.

Siguiendo con la tendencia observada en los últimos seis años, durante el año 2019 se diagnosticaron mayor número de casos de silicosis en trabajadores en activo, el 59,4% del total, que en pensionistas.



**FIGURA 10. Evolución del porcentaje de trabajadores en activo entre el total de los nuevos casos de silicosis registrados**



Destaca el elevado número de pacientes a los que se les diagnostican, durante su primera visita, formas complicadas de la enfermedad, lo cual podría evidenciar una inadecuada aplicación de la vigilancia sanitaria, de acuerdo con el «*Protocolo de vigilancia sanitaria específica para los/as trabajadores/as expuestos a silicosis y otras neumoconiosis*», editado por el Ministerio de Sanidad y Consumo (año 2001).

El modo en el que los datos aquí recogidos han sido recopilados (entrevista con el paciente) puede conllevar la inclusión de algún dato que no se ajuste a la realidad en lo que se refiere a la situación laboral, historia laboral de riesgo, la consideración como nuevo caso de silicosis a algún antiguo pensionista o, por el contrario, considerar como pensionista algún nuevo caso de trabajador en activo. En todo caso, la probabilidad de que estos hechos sucedan se considera muy baja y, por tanto, no implican una variación significativa en las conclusiones generales que aquí se presentan.

# **CONCLUSIONES**

## CONCLUSIONES

En el año 2019 se han registrado en el INS un total de **219 nuevos casos** de silicosis, correspondiendo 130 de ellos a trabajadores en activo y 89 a pensionistas. El total de nuevos casos diagnosticados en primera visita como neumoconiosis complicada ha sido de 64.

Las conclusiones generales que se extraen del presente informe son:

- El número de nuevos diagnósticos registrados ha sufrido un descenso con respecto al año 2018 siendo, sin embargo, notablemente superior al registrado durante los años previos. La nueva concepción del Instituto Nacional de Silicosis, con un Servicio de Neumología Ocupacional dedicado en exclusiva al diagnóstico de este tipo de enfermedades, ha propiciado el incremento de la actividad asistencial lo cual ha influido, a buen seguro, en el aumento registrado en el número de nuevos casos diagnosticados.
- Se confirma el importante número de diagnósticos de la enfermedad en el sector de la roca ornamental (granito y pizarra) que superan en número de casos a la histórica minería del carbón, especialmente fruto de los casos diagnosticados en el sector pizarrero.
- El sector de las marmolerías continúa siendo otro de los más afectados, especialmente en el caso de trabajadores en activo, que registran los valores más preocupantes tanto en relación con el número de años de riesgo medios (21,1 años) como en la edad media de los trabajadores afectados (45,8 años).
- El porcentaje de nuevos casos correspondientes a trabajadores en activo

continúa superando, un año más, el 50%.

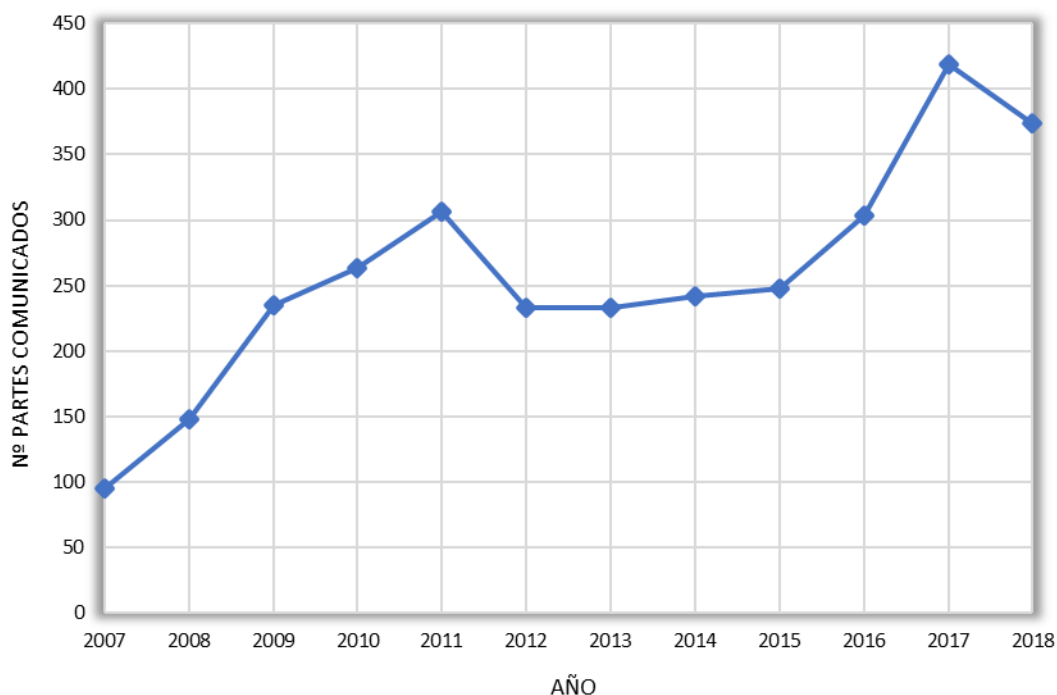
- En un elevado número de casos, el 29,2%, el diagnóstico inicial del paciente ha sido neumoconiosis complicada, lo cual podría evitarse con una adecuada vigilancia de la salud de los trabajadores.

Lo anteriormente comentado, así como el número de muestras analizadas o controladas por el INS que superan los valores límite de exposición laboral, el cual no se ve reducido, y la sustitución de los sectores donde tradicionalmente se detectaba la enfermedad por otros nuevos, permite afirmar que la incidencia de la enfermedad continúa siendo importante y que afecta a gran número de trabajadores en este país.

El número de nuevos casos detectados, 219, podría parecer reducido si se analiza en relación con el total de trabajadores ocupados en los sectores afectados, que de acuerdo con los datos del INE (2019) serían: 32.300 trabajadores para las industrias extractivas, 110.600 para la fabricación de otros productos minerales no metálicos, 82.800 en metalurgia y 1.283.900 para la construcción. Por contra, la comparación de estos datos con el número de enfermedades de origen laboral declaradas proporciona mayor relevancia al dato obtenido.

El número de nuevos casos recogidos en este documento presenta una clara correspondencia con los registrados por el sistema de Comunicación de Enfermedades Profesionales de la Seguridad Social (CEPROSS) para el sector y cuya evolución para el periodo 2007-2019 se muestra a continuación.

**FIGURA 11. Partes con baja y sin baja de enfermedad profesional que tiene como agente causante polvo de sílice libre.**



Fuente de los datos: Servicio estadístico de enfermedades profesionales. Ministerio de Inclusión, Seguridad Social y Migraciones.

Los datos que este documento recoge deberán ser tenidos en cuenta por parte de todos los agentes implicados en el manejo de la enfermedad y redundar en un mayor esfuerzo que consiga reducir la incidencia de la enfermedad. A lo largo de los últimos años el INS ha venido estableciendo contacto con diferentes organismos con el fin de coordinar las actuaciones necesarias para combatir esta situación. La importancia de un Plan Nacional de Erradicación de la Silicosis enmarcado en el Programa Global de Erradicación de la Silicosis en el Mundo de la OIT/OMS ha sido puesta de manifiesto por este organismo en repetidas ocasiones.

